

農業委員会だより

第144号
<https://www.city.chiba.jp/nogyo/dayori.html>

千葉市 食のブランド「千」の認定品を紹介します!

千葉市 食のブランド



千葉市の食を千年先へ
 — 未来に続く豊かな循環を食から —

千葉市食のブランド「千」は、市・事業者・生産者・市民が一体となり、持続可能性を追求しながら千年後の豊かな千葉市を目指す食のブランドです。市内農産物・加工食品・食関連サービスと千葉市の食全般を対象にし、優れた地域産品であると同時に、社会課題の解決に取り組む生産者などがつくる商品・サービスを「千」として認定します。

この度、第3回認定品・サービスを決定しましたので、紹介します。

第3回認定品

ファームサポート千葉合同会社

農産品



ファームサポート千葉の
生落花生おおまさり
(竹炭栽培)

地域の竹林整備を活用した竹炭などを畑にまき、土づくりにこだわることで、安心で高品質なおおまさりの栽培を実現しています。

合同会社 めえもんけえ

農産品



三ツ星コーン

最も甘みが乗る「適熟」と判断したトウモロコシのみを収穫日当日に販売。「いち早く、最も美味しい状態で届けたい」という想いが詰まっています。

長崎農園

農産品



King Sweet Corn

粒の張りや高い糖度を実現するため、徹底した肥培管理を行いながら、1株から厳選した1果のみを収穫するこだわりのトウモロコシです。

ドラゴンファーム

農産品



ドラゴンファームの
完熟ブルーベリー

10品種2,000本の樹をリレーすることで、長期間、さまざまな味のブルーベリーを楽しめます。木で完熟させた特別な甘さが特徴です。

猪野ナーセリー

農産品



猪野ナーセリーの
こだわりブルーベリー

千葉市での栽培例がない中で試行錯誤を重ね、高い栽培技術を実現。圃主こだわりのさまざまな品種があり、品種ごとの完熟の味を楽しめます。

株式会社商和

加工食品



たかはしの
いも餃子

地産地消にとことんこだわり、原材料の豚肉、ニンニク、小麦は千葉県産限定。熟成させながら冷凍することで、美味しさアップを実現しています。

有限会社 鮎澤

加工食品



ちば
ほろにがい千葉ん
(青混ぜ焼海苔)
極上・特撰

県内でも限られた地域でしか生産することができない希少な青混ぜ海苔を、じっくり丁寧に焼き上げた、磯の風味が格別な逸品です。

パティスリータルブ

加工食品



幕張スイーツ
昆陽 3種

江戸時代に青木昆陽がサツマイモ栽培を成功させた幕張。その幕張で誕生した、サツマイモの風味と滑らかなくちどけが特徴の半生菓子です。

株式会社 川島屋

サービス



川島屋の
地元食材活用の
取組

パンの配送ルートを活用した地元野菜の集荷・販売で市民に地産地消の機会を提供。売れ残った野菜をパンにすることでフードロスも削減しています。

第2回追加認定品

株式会社 シェフミートチグサ

加工食品



千葉県産
「一」シリーズ

第2回認定品のあらびきソーセージに加えて、千葉県産「一」ブランドのロースハム、ベーコン、ボンレスハム、ポークジャーキー、ビーフジャーキー、ポロニアソーセージを「千」に認定しました。氷結®熟成製法で作られ、ドイツ食肉コンテストIFFAにおいて一部商品が金賞を受賞しています。

問い合わせ先

農政課流通支援班

☎ 043-245-5758





がんばっている 農家のご紹介

INTERVIEW

若葉区加曽利町で13年前に新規就農し、イチゴを中心に、露地栽培のオクラなどを生産している「さわの森農園」をご主人の澤守秀勝さんとともに経営している、奥様の久美子さんにインタビューしました。



澤守秀勝さんと久美子さん ▶

夫婦で千葉市に新規就農した理由は何ですか？
新規就農して苦労したことはありますか？



高橋農業委員

・夫婦共働きでしたが、私が農業をやりたいくて、主人も賛同してくれました。主な理由は、夫婦2人で一緒に仕事があったこと、自分の手で何かを生み出したかったからです。
・令和元年房総半島台風でビニールハウスが被災した時は、心が折れそうになり、廃業も頭をよぎりましたが、補助を受け何とか乗り越えることができました。



澤守久美子さん

現在の農業経営の内容と主な販売先はどこですか？
食のブランド「干」の第2回目の認定品に選ばれていますが、どんなこだわりがあるのですか？



小川推進委員

・主にイチゴとオクラで、イチゴは敷地内やJAの「しよいか〜ご」などで直売し、スーパーのインショップでは、イチゴやオクラ、他の露地野菜を販売しています。
・「干」認定品の「しあわせいちご」は夫婦で惚れ込んだ紅ほっぺなどの完熟イチゴで、「食べておいしい・贈ってうれしい」をコンセプトに見た目にもこだわっています。「palupaluオクラ」は若採りのやわらかいオクラが特長で、適期収穫しています。



澤守久美子さん



本市で約40年ぶりに女性で県の農業士になりましたね。普段女性農業者として感じていることは？

高橋農業委員

・県の農業経営体育成セミナーに参加していたので、いつかなれたらと思っていました。素直にうれしいと思っています。
・女性は、農作業以外に家事や育児、介護をする役目のある方が多く、千葉市では女性農業者同士でつながりを持つ事も、あまりありませんでした。今後横のつながりやその先があれば感じています。

澤守久美子さん

新規就農者の立場として感じていることは？

小川推進委員

・やはり農業の基盤は農地です。農地を借りている複数の地権者の皆様とはこれまで良好な関係を築いてきましたが、貸借期間はそれぞれ長短があります。ハウスを建ててイチゴ栽培を行っているため、特に長期で農地の賃貸借契約が結べると、これからも安心して農業を行うことができます。

澤守久美子さん

相続等で農地を取得した方は、届出が必要です

次の事由により農地の権利を取得した場合は、農業委員会に届出が必要です。

- 相続、遺産分割、遺贈
- 法人の合併・分割
- 時効取得など

手続き 下記必要書類を農業委員会にご提出ください。(郵送可)

- 届出書
- 農地の権利を取得した状況がわかるもの全筆分
(①土地の全部事項証明書(写) ②遺産分割協議書一式(写) など)

届出様式は、農業委員会事務局に用意しています。また、ホームページからダウンロードもできます。



問い合わせ 農業委員会事務局 農地審査班 ☎043-245-5767



千葉市①農業委員・ 農地利用最適化推進委員を 募集中です

ご応募、
お待ちしております！



募集人数

農業委員(農業委員会委員)・・・**17**人

主に農業委員会の施策や農地の権利移動に関する決定などを行います。

農地利用最適化推進委員・・・**23**人

担当地域を持ち、主に農地利用の最適化に向けた現地活動を行います。

報酬 規定により支給

受付機関 令和5年3月14日(火)～令和5年4月13日(木)

任用機関

農業委員
令和5年7月20日から3年間

農地利用最適化推進委員
令和5年7月から農業委員の
任期終了まで



募集案内・申込書類の入手方法

※農業委員会のホームページからもダウンロード可

- 農政課
- 農政センター
- 農業委員会事務局
- 各区役所
- 市民センター

で配布



問い合わせ 農業委員会事務局 農地活用班 ☎ 043-245-5766



農業者年金受給権者のみなさんへ

現況届提出のお願い

受給権者のみなさんへ毎年5月下旬に農業者年金基金から郵送でお届けする現況届を6月中に農業委員会へ提出してください。最寄りのJAの窓口でも受付を行っています。

※期限内に現況届の提出がなかった場合、提出されるまでの間、支払の差し止めが行われますので、お忘れのないようご注意ください。

以下のような予定がある場合は、農業委員会へご相談をお願いいたします。

- 経営移譲した農地(受給者所有名義)を転用する・売る・貸す・贈与する等
- 経営移譲受給権者名義で農地を買う・借りる・相続や贈与を受ける等

※支給停止に該当する場合がありますので、事前にご相談ください。経営移譲した農地については、適正な管理をお願いいたします。

このような場合は、最寄りのJAへ手続きをお願いいたします。

- 住所や氏名を変更
- 年金の受取口座を変更
- ご家族の方へ
- 年金を受けている方が亡くなられたとき

夫婦や親子でそろっての加入もおすすめてです！

高齢農家の家計費は 夫婦2人で 月額約24万円 が必要です。

国民年金の支給額は月額約6万5千円・夫婦で月額約13万円 ▶ 月額10万円以上不足！

受給者の声

農業者年金が生活費の足しになって、助かる！
加入しておいてよかった。(若葉区・60代男性)



老後の備えは 国民年金 + 農業者年金で！

point 節税対策をしながら年金積立！全額社会保険料控除の対象！
運用益は非課税！気になる方は下記へ▼

問
い
合
わ
せ

農地活用班 ☎ 043-245-5769

▼ 詳しくはホームページへ

千葉市 農業者年金



農業者年金基金(相談員) ☎ 03-3502-3199

▼ ホームページから年金額の試算ができます

農業者年金基金



農地の売買や転用

農地を耕作目的で売買・貸し借りする場合や市街化調整区域の農地を農地以外に用途変更する場合は、農業委員会または知事の許可が必要になります。

許可を受けずに耕作以外の用途に使用している場合は、違反転用となります。また、農地を埋立し盛土をする場合にも、農業委員会への届出、または一時転用の許可が必要です。

なお、市街化区域の農地転届出についての受理通知書は、受付日の翌日午後3時以降(受付日が休日の前日の場合は翌開庁日)に交付します。

許可申請は、



お早め！

審査日程表	4月から8月
審査日程	転用許可・耕作目的の売買等許可申請受付期間
4月13日(木)	3月22日(水)～3月24日(金)
5月15日(月)	4月21日(金)～4月25日(火)
6月15日(木)	5月22日(月)～5月25日(木)
7月13日(木)	6月21日(水)～6月23日(金)
8月9日(水)	7月21日(金)～7月25日(火)

問い合わせ 農業委員会事務局 農地審査班 ☎ 043-245-5767

千葉市 賃借料 情報

参考

令和4年1月1日から令和4年12月31日までに締結(公告)された賃貸借における賃借料水準(10a当たり)は、以下のとおりとなっております。 ※数値は参考として情報提供するものであり、実際の賃料は、各地域の農地の条件等により異なります。

1.田(水稲)の部

(金額:年額)

締結(公告)された地域名	平均額	最高額	最低額	データ数	備考
中央区					事例なし
花見川区	18,200	20,900	11,100	17	
稲毛区					事例なし
若葉区	12,700	16,700	10,900	14	
緑区	10,000	16,500	4,500	17	
(参考)千葉市平均	13,700			48	

※1:データ数は集計に用いた筆数です。
 ※2:事例が5件未満の区分については、事例過少のため、賃借料水準を集計していません。
 ※3:賃借料を物納支給(田の部)としている場合は、米60kg当たり11,000円に換算しております。

2.畑(普通畑)の部

(金額:年額)

締結(公告)された地域名	平均額	最高額	最低額	データ数	備考
中央区					事例なし
花見川区	10,600	18,200	6,400	21	
稲毛区					事例なし
若葉区	10,700	19,700	4,500	156	
緑区	8,000	30,000	3,400	62	
(参考)千葉市平均	10,000			239	

※4:金額は算出結果を四捨五入し、100円単位としております。
 ※5:〔(参考)千葉市平均〕の平均額は、各区分の平均値(四捨五入前)をデータ数により加重平均した値です。
 ※6:データの重複が考えられる契約は、集計から除外しております。

問い合わせ

農地活用推進課

農地保全班

☎ 043-245-5759

農業委員会では、農地・農業に関する

無料法律相談

を行っています

千葉市在住の個人で、農地・農業に関する法律上の問題(相続・売買・賃貸借など)でお悩みの方を対象に、弁護士(千葉市農業委員会農業委員)が面談で応じます。 **費用無料**

時間 午後1時30分～午後4時30分 [相談時間 1人50分(定員3人)]

場所 千葉中央コミュニティセンター2階 農業委員会室(4月の相談まで)
 千葉市役所新庁舎高層棟7階 農業委員会会議室(5月の相談から)

申込方法 電話での予約制です。

その他 ●相談時に、参考資料と経緯等を簡単にまとめたメモをお持ちください。
 ●裁判所で訴訟・調停中のものについては受け付けません。



相談日

令和5年

4/14 金

5/16 火

6/16 金

7/14 金

問い合わせ

農業委員会事務局

農地審査班

☎ 043-245-5767

お知らせ

経営所得安定対策

令和5年度の経営所得安定対策は以下の内容となります。ご確認のうえ制度への参加をご検討ください。

区分	水田活用の直接支払交付金	畑作物の直接支払交付金
交付対象	販売目的で対象作物を生産する販売農家・集落営農が対象	認定農業者、集落営農、認定新規就農者が対象
交付金	<ul style="list-style-type: none"> ●麦・大豆・飼料作物 :3.5万円/10a ●WCS用稲 :8.0万円/10a ●加工用米 :2.0万円/10a ●飼料用米・米粉用米 :収量に応じ、5.5万円～10.5万円/10a 	<p>数量払 生産量と品質に応じて増減。また、課税事業者と免税事業者で単価が異なります。</p> <ul style="list-style-type: none"> ●小麦:8,270円/60kg～5,990円/60kg ●大豆:10,770円/60kg～8,990円/60kg <p>面積払 当年産の生産面積に基づく 2.0万円/10a(そばは1.3万円/10a)</p>
備考	その他「産地交付金」で地域振興作物を支援	

※加入にはそれぞれ条件があります。また、米価下落時の保険的な制度のナラシ対策などが設定されています。

問い合わせ

農政センター 農業生産振興課

☎ 043-228-6282

編集後記

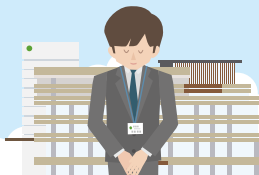
春になり、寒さも和らぎ、農作業も多くなって来る時期だと思えます。思えば2022年の夏は猛暑でしたが、今年の天候も気にかけています。

農業委員会だよりには、農地に関する許可申請、届出、相談などがコンパクトで、内容が濃く掲載されています。問い合わせの電話番号も記載されていますのでご活用ください。

編集会議では、掲載写真の写り具合や大きさ、イラストなども検討しました。今後も農業振興の一助になれるよう取り組みたいと思っています。(編集委員:M.F)

新庁舎移転のお知らせ

農業委員会は令和5年4月17日(月)から新庁舎高層棟7階に移転します。



農業委員会だよりの情報は
こちらから



🔍 千葉市 農業委員会だより

