

千葉市 2025

職員募集

― 未来視点で次の千葉市へ ―



挑戦できる場所がある。 成長できる未来がある。

千葉のまちが開かれてからもうすぐ900年。

先人によって守り継がれてきたこのまちで、あなたはどんな未来を思い浮かべますか。

千葉市は政令指定都市。できることも、やりがいも段違いです。

様々な経験を積むことで、自分の可能性が広がっていくことを必ず実感できます。

共に成長し、次の千葉市を描いてみませんか。

詳細はウェブで

- 政令指定都市 千葉市
- 千葉開府900年
- ワーク・スタイル
- 人事・人材育成
- 職種紹介
- 勤務条件・福利厚生
- 試験日程
- 応募紹介



政令指定都市 **千葉市** について

千葉開府900年に向けて

政令指定都市ならではのやりがい

県内唯一の政令指定都市である千葉市は、住民にとって最も身近な基礎自治体である一方で、人口や産業、様々なインフラが集積する大都市として、都道府県とほぼ同等の行財政能力と権限を有しており、高いレベルで主体的かつ自律的な行財政運営ができます。千葉市では、市民生活に関わりの深い事務はもちろん、大都市の特例として県に代わって行う事務や、国家戦略特区としての先進的な取り組みなど、他の基礎自治体よりも多くの業務にチャレンジすることができます。

都道府県とほぼ同等の行財政能力と権限

市民サービスの最前線で生の声を聴き、政策に反映

政令指定都市の業務範囲イメージ

千葉市などの政令指定都市に設置されている「区」は、「行政区」と呼ばれています。これは、大都市である政令指定都市においても、“身近なサービス”を提供するために設けた行政区画です。各区役所は、市民サービスの最前線で市民の生の声を受け止め、把握した市民ニーズを政策に反映させるために重要な機能を担う、千葉市の内部組織です。

● 政令指定都市の業務範囲イメージ

政令指定都市

一般市 特別区 都道府県

千葉市で働く魅力

人事異動は、原則、千葉市内に限られます。国や都道府県と比べると、異動に関する負担(通勤時間、引っ越し)は少ないため、将来設計がしやすく、仕事も家庭生活も充実させやすいことがポイントです。

公園や海浜エリアがありリフレッシュしやすい環境

子どもの預け先が変わらず異動も安心

千葉開府900年

千の葉に 時を刻んで 900年

千葉市は2026年に「千葉開府900年」を迎えます。千葉のまちが開かれて900年の歴史的節目を迎える喜びを皆で分かち合い、千葉開府1000年をも見据えつつ、次代を担う若い世代が千葉市に誇りを持ち、より豊かな未来につなげるために様々な記念事業を進めています。

▶先行期間: 2025年4月1日~2026年3月31日

▶記念期間: 2026年4月1日~2027年3月31日

※人口・世帯数は令和7年1月1日現在のものです。※面積は、令和6年10月1日現在の国土地理院公表面積です。



NEW WORKSTYLES

千葉市のワーク・スタイル



千葉市では、すべての職員が個性と能力を存分に発揮し、高い意欲とやりがいを持って活躍できる職場環境の整備を進めています。多様な働き方の実現を後押しするために、これまでの当たり前を見直した、一歩進んだワーク・スタイル変革に取り組んでいます。



新しい働き方 ～ABWの実践～

● 本庁舎のオフィス内を紹介



● チーム席
本庁舎ではグループアドレスを導入しています。これにより、業務内容や繁忙期等、都合に合わせて所属内の席の配置を自由に変えることができます。



● 窓側エリア
ソロ(集中作業)・デュオ(1on1)・グループ(複数人での打ち合わせ)の3形態にレイアウト変更が可能で、共用モニターも設置しています。



● スタンディングコーナー
本庁舎では立つ機会を増やす工夫が随所にされています。ちょっとした意見交換や、短時間の作業にも最適です。



● リフレッシュエリア
執務室から離れた空間で、景色を見てリフレッシュしながら作業をすることができます。



● ファミレススペース
ソファ席でくつろぎながら情報交換ができます。共用の大型モニターも設置しています。



他にはこんなスペースも!
◆ 屋上庭園
緑と風を感じることができる憩いの場です。飲食もできるので、昼休みは人で賑わいます。



◆ 市民ヴォイド (イベントスペース)

低層棟1階・2階の吹き抜け空間をイベントスペースとして活用しています。令和6年は、コーヒーを通じてフェアトレードの取組みを紹介する「千葉市国際コーヒーの日」を開催する等、市民交流の場としても活用しました。



◆ 2Fレストラン「然の膳」

薬膳料理の考え方に基づく体にいい料理をご提供します。



サポートも充実! 人材育成・支援



● メンター制度

1年間、職場の先輩職員がマンツーマンでメンター(指導担当者)となり、メンターを中心に、職場全体で新規採用職員を指導・育成していきます。



HPでインタビュー公開中!

● 研修

入庁後に実施する新規採用職員研修では、名刺交換や電話対応など社会人としての基本的なマナーを学びます。オンラインで学習できる機会も充実しており、職員が学び、知識や技術を身に付けるための環境が整っています。

● 健康管理

各種健康診断やストレスチェック検査を実施しているほか、職員専用の悩み相談窓口では、臨床心理士等の専門職が職員からの悩み事全般に対応しています。

千葉市職員のワーク・スタイル変革 ～多様なワークスタイル・ライフスタイルの実現～

● 通年輕装の導入 ● テレワークの推進 ● 名札表記の見直し

働きやすく、能力を発揮できる職場環境の実現のため、執務環境等に応じ、通年でノーネクタイ等の快適で働きやすい服装で勤務する軽装勤務(ナチュラルビズ)を導入しました。

育児や介護など職員一人ひとりのライフステージに応じた多様な働き方を支援し、ICTを活用した業務の効率化によって市民サービスの向上を図るために、テレワーク環境を整備しています。

職員が安心して勤務できるよう、名札を名字だけの表記に見直ししました。



柔軟な働き方

～時間と場所の選択肢を拡大 / 高い休暇取得実績～

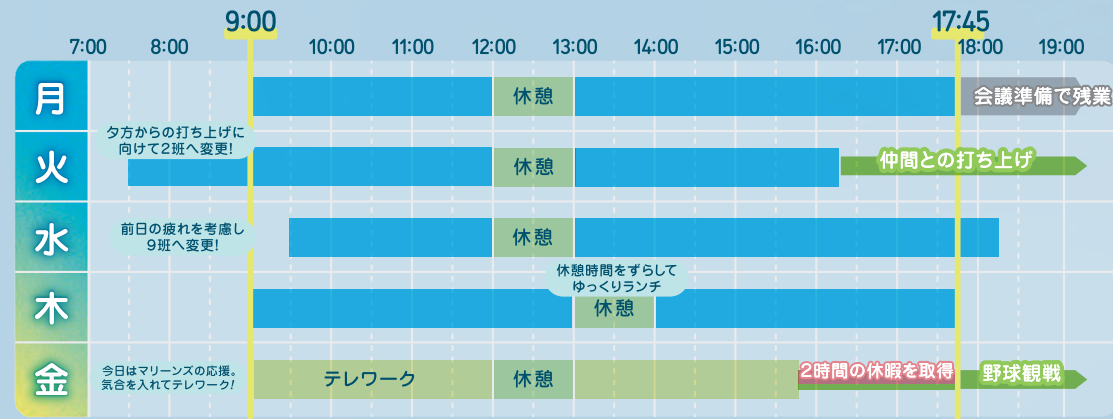
● 多様な勤務時間

勤務時間は、原則として以下の10パターンとなります。業務等の状況に応じて、1日単位からの変更も可能です。ただし、職種、勤務場所などによって異なる場合があります。

勤務班	勤務時間	勤務班	勤務時間
1班	7:00～15:45	6班	8:45～17:30
2班	7:30～16:15	7班	9:00～17:45
3班	8:00～16:45	8班	9:15～18:00
4班	8:15～17:00	9班	9:30～18:15
5班	8:30～17:15	10班	10:00～18:45

※休憩時間60分を含みます。(業務の状況などに応じて、10:30～16:00の間で60分取得することができます。)

● 7班(9:00～17:45) Aさんの1週間



● 職員の年次有給休暇の取得状況

17.3日
(令和5年度実績)

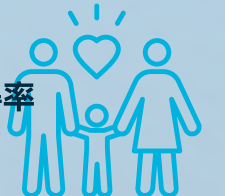
【参考】
民間企業: 11.0日
(令和6年就労条件総合調査)
千葉県内市町村: 14.2日
(令和6年4月1日現在市町村職員の勤務条件等の状況について)
都道府県: 14.3日 指定都市: 16.0日
(令和5年度地方公共団体の勤務条件等に関する調査)

● 育児休業取得率

女性 101.0% 男性 96.8%
(令和5年度市長部局実績)

当該年度中(前年度以前に出生した職員を含む)に新たに育児休業を取得した職員の数 / 当該年度中に新たに育児休業を取得可能となった職員の数

【参考】
男性の育児休業取得率
民間企業: 30.1%
(令和5年度雇用均等基本調査)





FUTURE MAKERS

千葉市の未来をつくる 職種紹介



行政

市民に身近な区役所等での窓口対応・訪問指導や各種施策の企画立案・事業推進など市政全般にわたる幅広い仕事をします。

●主な配属先

市長部局の各課及びその事業所、区役所、保健福祉センター、教育委員会事務局等

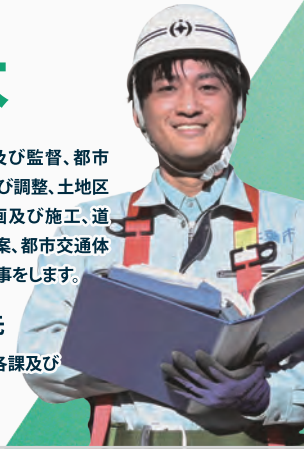


土木

土木工事の設計及び監督、都市計画に係る企画及び調整、土地区画整理事業の計画及び施工、道路施策の企画・立案、都市交通体系の企画などの仕事をします。

●主な配属先

都市局、建設局の各課及びそれらの事業所等



化学

環境施策の企画・立案、環境保全のための規制・指導・調査研究、大気・水質等の管理・分析などの仕事をします。

●主な配属先

環境局の各課及びその事業所、環境保健研究所等



獣医師

動物の愛護及び管理、食品衛生、環境衛生、食鳥検査、感染症対策、各種施策の企画立案などの衛生に関する仕事をします。

●主な配属先

医療衛生部の各課、動物保護指導センター、保健所、環境保健研究所等



保育士

保育所等における児童の保育などの仕事をします。

●主な配属先

保育所・認定こども園、児童相談所等



福祉

保健福祉センターや児童相談所等で児童、高齢者、障害者への相談支援や生活保護の業務、福祉施策の企画・事業推進などの仕事をします。

●主な配属先

保健福祉局、こども未来局の各課及びそれらの事業所、保健福祉センター等



児童福祉

児童相談所や保健福祉センター等で児童福祉に関する相談・援助・指導及び児童福祉施策の企画・事業推進などの仕事をします。

●主な配属先

児童相談所、保健福祉センター等



建築

公共施設の建築工事の設計及び監督、建築確認申請の審査及び検査、住宅施策の企画・立案などの仕事をします。

●主な配属先

都市局の各課及びその事業所等



造園

公園・緑地の整備や管理、緑地の保全、緑化の推進、農業の経営支援・生産振興などの仕事をします。

●主な配属先

公園緑地部、農政部の各課及びそれらの事業所等



薬剤師

医務業務、食品衛生、環境衛生、市場監視、感染症対策、各種施策の企画立案などの衛生に関する仕事をします。

●主な配属先

医療衛生部の各課、保健所、環境保健研究所等



栄養士

主に保育所における栄養管理、献立作成、調理、衛生管理及び栄養指導などの仕事をします。このほかに、保健福祉センター等における栄養相談及び栄養指導などの仕事もあります。

●主な配属先

保育所・認定こども園、保健福祉センター等



学芸員

文化財保護、埋蔵文化財の発掘調査・研究、普及・啓発、博物館業務などの仕事をします。

●主な配属先

教育委員会事務局等



学校事務

教育活動充実のための予算執行、在学証明書等の受理・発行、児童・生徒の就学等事務、教職員の服務・福利厚生等に関する事務などの仕事をします。

●主な配属先

市立小・中・中等教育学校、特別支援学校

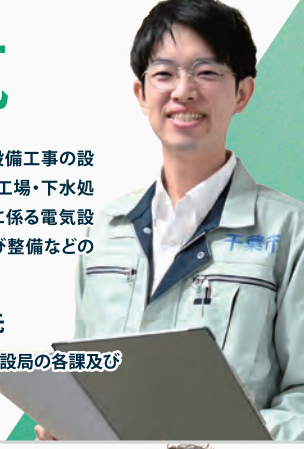


電気

公共施設の電気設備工事の設計及び監督、清掃工場・下水処理場等の市施設に係る電気設備の維持管理及び整備などの仕事をします。

●主な配属先

環境局、都市局、建設局の各課及びそれらの事業所等



農業

スマート農業技術の普及、農業法人の誘致、食のブランド化推進など、千葉市農業の成長産業化に向けた様々な仕事をします。

●主な配属先

農政部の各課及びその事業所等



保健師

母子、成人、高齢者などの保健指導及び相談、介護保険の認定調査、各種保健施策の企画立案などの仕事をします。

●主な配属先

保健福祉局の各課及び保健福祉センター等

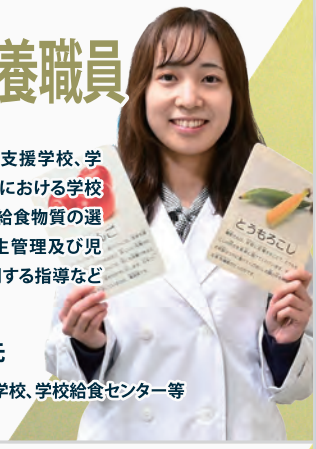


学校栄養職員

市立小学校、特別支援学校、学校給食センター等における学校給食の献立作成、給食物質の選定、栄養管理、衛生管理及び児童生徒への食に関する指導などの仕事をします。

●主な配属先

市立小・特別支援学校、学校給食センター等



情報

デジタル政策に関する企画、情報システムの構築・運用におけるプロジェクト管理等を行い、庁内外の関係者と調整しながら、千葉市の行政デジタル化に向けた仕事をします。

●主な配属先

情報経営部の各課のほか、庁内の各情報システムを管理する課等



消防士

消火・救急・救助活動、119番通報受付等の通信指令業務、建築物や危険物施設に係る消防用設備等の設置指導、火災予防の普及啓発活動などの仕事をします。

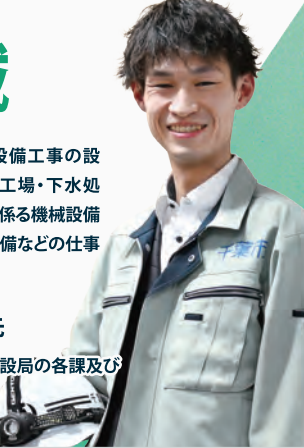


機械

公共施設の機械設備工事の設計及び監督、清掃工場・下水処理場等の市施設に係る機械設備の維持管理及び整備などの仕事をします。

●主な配属先

環境局、都市局、建設局の各課及びそれらの事業所等



畜産

動物の飼育及び診療（獣医師免許を有する場合）、家畜の改良増殖及び畜産環境整備などの仕事をします。

●主な配属先

動物公園、公園緑地部の各課及びその事業所等



心理士

心理判定や心理的相談・支援などの仕事をします。

●主な配属先

児童相談所、障害者相談センター、保健福祉センター等



看護師

保育所における乳児の保育（保育士と同様の業務）及び乳幼児の健康管理などの仕事をします。

●主な配属先

保育所・認定こども園等





勤務条件・福利厚生



初任給

試験区分	事務・技術	消防士
上級 (大学新卒者の場合)	251,045 円	255,185 円
初級 (高校新卒者の場合)	212,980 円	216,775 円
民間企業等職務経験者 (事務・技術職) (29歳、職務経験6年の場合)	284,510 円	—

※1 この初任給は、地域手当を含みます。なお、この金額は、今後給与改定等により変更になる場合があります。
 ※2 卒業後に職歴がある場合や、上位の学歴を取得した場合は、一定の基準で算出された額が加算される場合があります。

休日・休暇など

休日は、土・日曜日、祝日、年末年始です。ただし、職種、勤務場所などによって異なる場合があります。

休暇は、年次有給休暇 (20日/年度)、病気休暇 (年度又は引き続き90日)、特別休暇 (結婚、夏季休暇、子の看護、妊娠・出産、出生サポート (不妊治療) など) があります。また、育児休業、育児短時間勤務、部分休業等、介護休暇の制度もあります。

期末・勤勉手当 (ボーナス)

給料等の1か月分をベースに、年間4.6か月分 (令和6年度実績) の期末・勤勉手当が支給されます。(採用初年度は、採用される月によって支給額が異なります。)



令和7年度 試験日程

各試験の詳細については、必ず職員募集ホームページ (3月上旬及び4月中旬~) や受験案内をご確認ください。技能員の試験日程等は未定です。決まり次第、職員募集ホームページ等でお知らせします。

下記内容 (試験実施職種を含む。) は予定であり、変更になる場合があります。(別日程が追加される場合があります。)

試験区分	主な受験資格	受験案内配布開始日	受付期間	第一次試験	第二次試験
上級	<ul style="list-style-type: none"> ●事務 (行政A・福祉・情報)、技術、消防士 平成9年4月2日~平成16年4月1日生まれの人 ●事務 (行政B) 昭和39年4月2日~平成16年4月1日生まれの人 ●事務 (児童福祉) 平成2年4月2日~平成16年4月1日生まれの人 ●事務 (福祉) 社会福祉主事任用資格取得 (見込み) の人 ●事務 (児童福祉) 児童福祉司任用資格取得 (見込み) の人 ●事務 (情報) 指定する情報処理技術者試験の合格要件あり 	5月7日(水)	5月7日(水)~5月20日(火)	<試験日> ●筆記試験 6月15日(日) ●面接試験等 (事務・技術のみ) 体力検査 (消防士のみ) 6月下旬~7月上旬	<試験日> 7月上旬~8月上旬 <最終合格発表> 8月中旬~下旬
中級	学校事務 平成12年4月2日~平成18年4月1日生まれの人	7月11日(金)	7月30日(水)~8月12日(火)	<試験日> ●筆記試験 9月28日(日) (保育士のみ9月21日(日)) ●体力検査 (消防士のみ) 10月上旬	<試験日> 10月上旬~11月上旬 (消防士のみ 10月中旬~11月上旬) <最終合格発表> 11月中旬~下旬
初級	事務 (技術・土木) 学校事務 消防士 平成16年4月2日~平成20年4月1日生まれの人			<試験日> ●筆記試験 9月28日(日) (保育士のみ9月21日(日))	<試験日> 10月中旬~11月中旬 (保育士のみ 10月上旬~11月上旬) <最終合格発表> 11月中旬~下旬
民間企業等職務経験者	職務により、年齢・職務経験の内容等に関する要件があります。			<試験日> ●筆記試験 9月28日(日) (保育士のみ9月21日(日))	<試験日> 10月中旬~11月中旬 (保育士のみ 10月上旬~11月上旬) <最終合格発表> 11月中旬~下旬
資格免許職	平成2年4月2日以降 (心理士は昭和55年4月2日以降、看護師は昭和39年4月2日以降) に生まれ、必要な資格・免許を取得 (見込み) の人	獣医師、薬剤師、保健師、心理士は上級試験と同日程で実施予定。保育士、栄養士、看護師、学校栄養職員等は中級試験と同日程で実施予定。 ※実施職種は未定です。※市立病院に勤務する「資格免許職」の試験は、病院局が実施します。			
育児休業代替任期付職員	平成20年4月1日までに生まれた人	中級・初級、経験者と同様		<試験日> ●筆記試験 9月28日(日) ●面接試験 10月上旬~中旬 <合格発表> 11月上旬~中旬	
障害者選考	昭和三十五年四月二日~平成二十年四月一日生まれの人 筆記試験日までに身体障害者手帳等の交付 (判定) を受けている人 詳細は受験案内でご確認ください。			<試験日> ●筆記試験 10月19日(日) ●面接試験 11月上旬~中旬 <合格発表> 11月中旬~下旬	

※市立病院の資格免許職 (薬剤師、看護師、栄養士など) の募集に関する情報は、病院局管理課人事班 (TEL. 043-245-5224) へお問い合わせください。

※市立学校の教員の募集に関する情報は、教育委員会教育職員課管理任用班 (TEL. 043-245-5940) へお問い合わせください。

〒260-8722
 千葉市中央区千葉港1番1号 千葉市役所本庁舎高層棟10階

JR千葉みなと駅から徒歩約7分
 JR千葉駅・京成千葉駅から徒歩約12分
 千葉モノレール市役所前駅から徒歩約1分

千葉市役所
 市役所前駅
 千葉みなと駅

採用試験や職員募集の情報をお知らせしています

千葉市職員募集ホームページ

千葉市職員募集X

千葉市職員募集 | 検索

採用試験テレホンサービス (24時間自動応答)

主に、障害者選考に関する情報等を案内しています。

TEL. 043-245-5983

※設備のメンテナンス等のため、一時的に利用できないことがあります。

【お問い合わせ先】千葉市人事委員会事務局

TEL. 043-245-5870

※このパンフレットに掲載の内容は、一部を除き令和7年2月現在のものです。